

INFORMAÇÕES DE SERVIÇO	15-1	REMOÇÃO/INSTALAÇÃO DA BATERIA	15-4
LOCALIZAÇÃO DOS COMPONENTES	15-2	INSPEÇÃO DO SISTEMA DE CARGA	15-5
DIAGRAMA DO SISTEMA	15-2	REGULADOR/RETIFICADOR	15-6
DIAGNOSE DE DEFEITOS	15-3	REMOÇÃO/INSTALAÇÃO DO ALTERNADOR	15-8

INFORMAÇÕES DE SERVIÇO

CUIDADO

- A bateria produz gases explosivos; não fume e mantenha a bateria afastada de chamas ou faíscas e em local ventilado durante a carga.
- A bateria contém ácido sulfúrico (eletrólito). O contato do eletrólito com a pele e olhos provoca graves queimaduras. Use roupas e máscaras de proteção.
 - Contato com a pele: lave a região atingida com bastante água.
 - Contato com os olhos: lave os olhos com bastante água durante pelo menos 15 minutos e procure assistência médica.
- O eletrólito é venenoso. Em caso de ingestão, deve-se tomar grande quantidade de água ou leite e em seguida deve-se ingerir leite de magnésio ou óleo vegetal. Procure assistência médica imediatamente.
- MANTENHA A BATERIA LONGE DO ALCANCE DE CRIANÇAS.

- Desligue sempre a chave de ignição antes de desconectar qualquer componente do sistema elétrico.

ATENÇÃO

- Alguns componentes elétricos podem ser danificados se forem conectados ou desconectados enquanto o interruptor de ignição estiver ligado e sob corrente.

- Para armazenamento prolongado, retire a bateria, aplique carga plena e guarde a bateria em local fresco e seco.
- Caso a bateria permaneça em uma motocicleta que estiver guardada, desconecte os terminais da bateria
- Use somente água destilada na bateria.

ATENÇÃO

- O uso de água corrente irá danificar a bateria.

ATENÇÃO

- Quando completar o nível do eletrólito da bateria, não ultrapasse a marca de nível superior pois o eletrólito pode vazar resultando em corrosão do motor e peças do chassi. Remova imediatamente o eletrólito em caso de vazamento, lavando a região atingida com água.

- A bateria pode ser danificada se permanecer com carga excessiva ou descarregada por longo período de tempo. Essas mesmas condições contribuem para encurtar o período de vida da bateria.
- Antes de analisar prováveis defeitos no sistema de carga, verifique as condições de uso e manutenção da bateria.
- Ao verificar o sistema de carga, siga sempre os passos da diagnose de defeitos (pág. 15-3).
- Para localizar o sistema de carga consulte a página 15-2.
- Para testar ou carregar a bateria consulte o capítulo 22 do Manual de Serviços Básicos.
- Para carregar a bateria recomenda-se o uso de carga lenta. Cargas rápidas deverão ser usadas somente em caso de emergência.
- Todos os componentes do sistema de carga podem ser testados na motocicleta.

LOCALIZAÇÃO DOS COMPONENTES

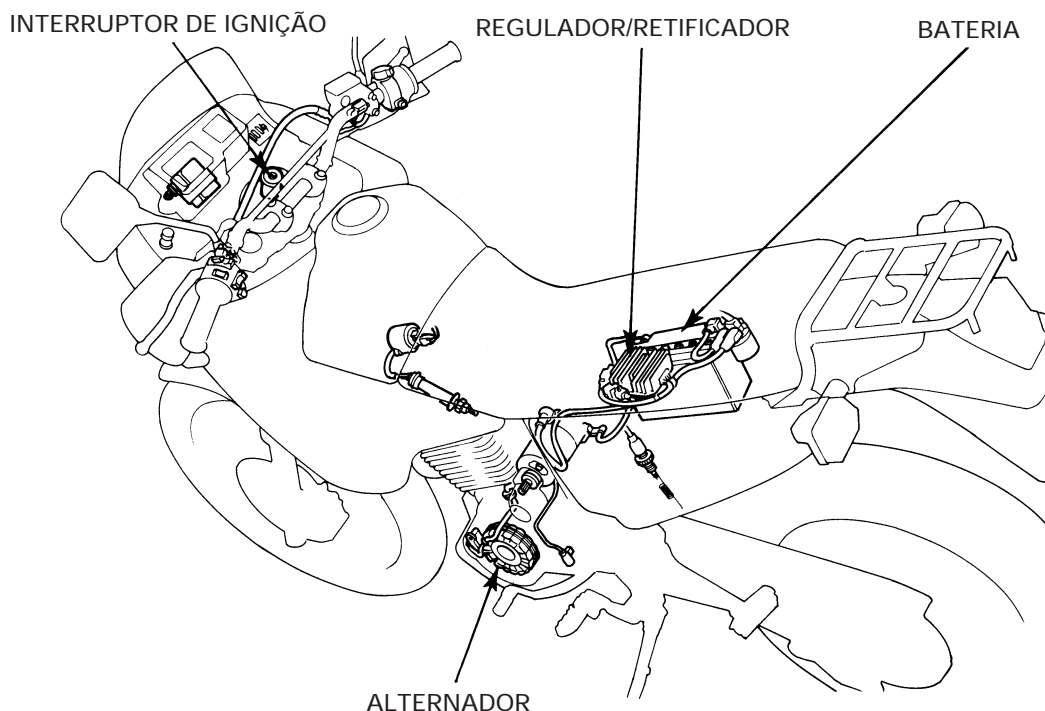
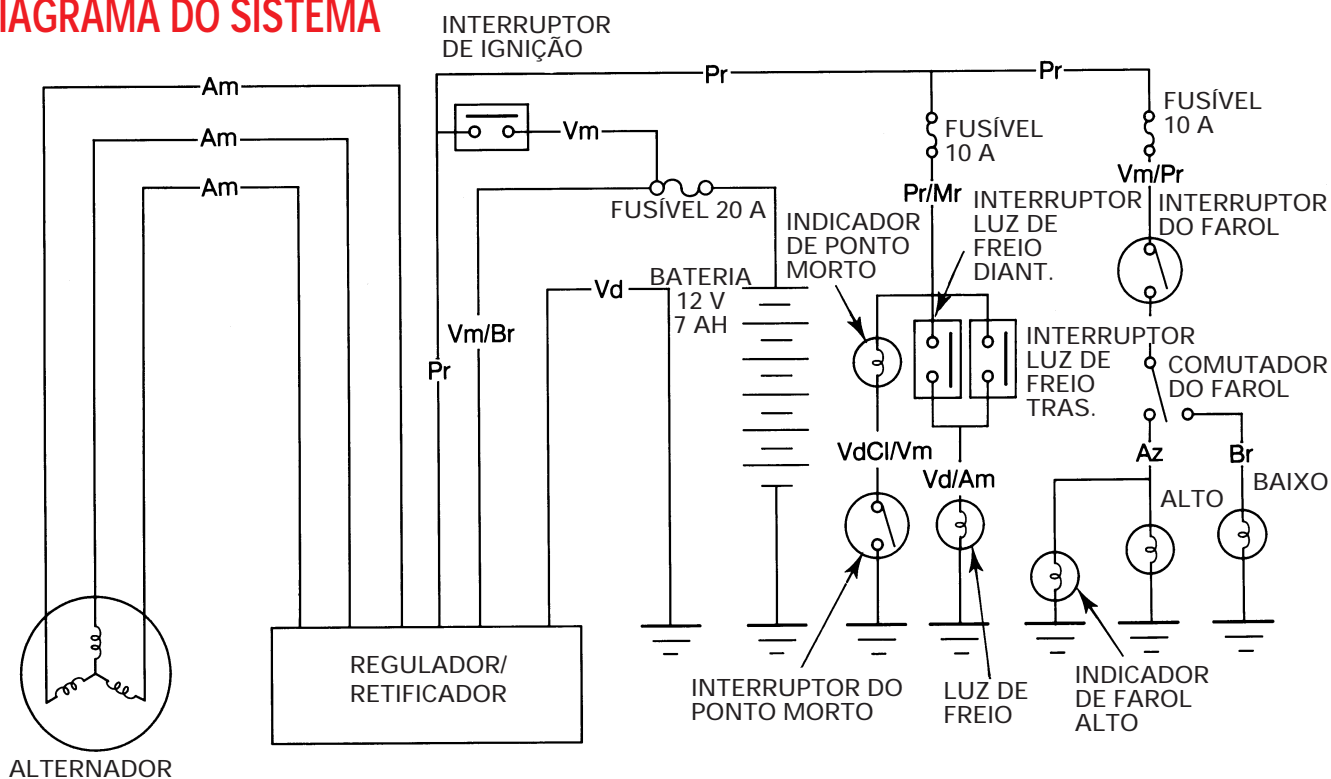


DIAGRAMA DO SISTEMA

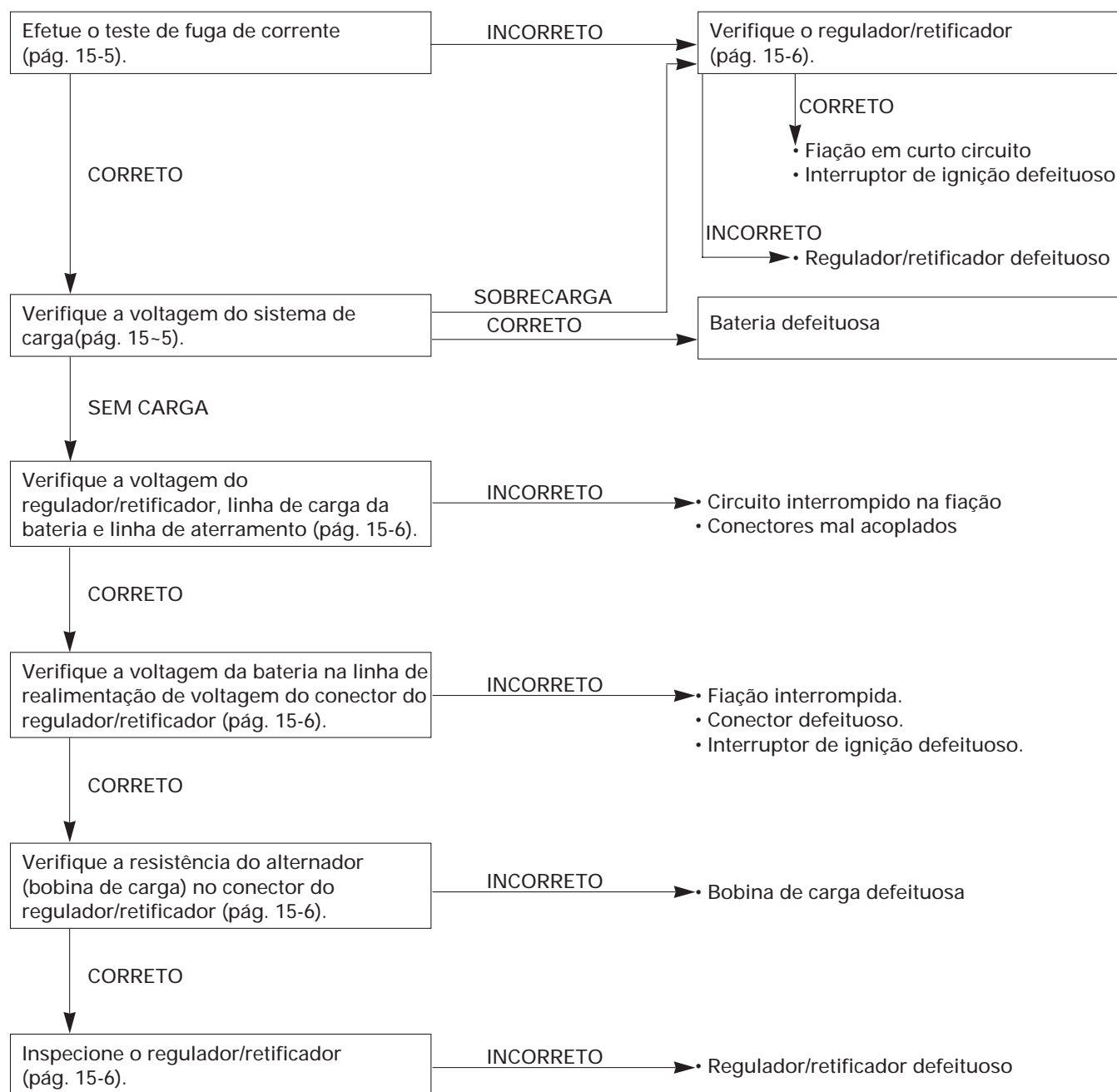


DIAGNOSE DE DEFEITOS

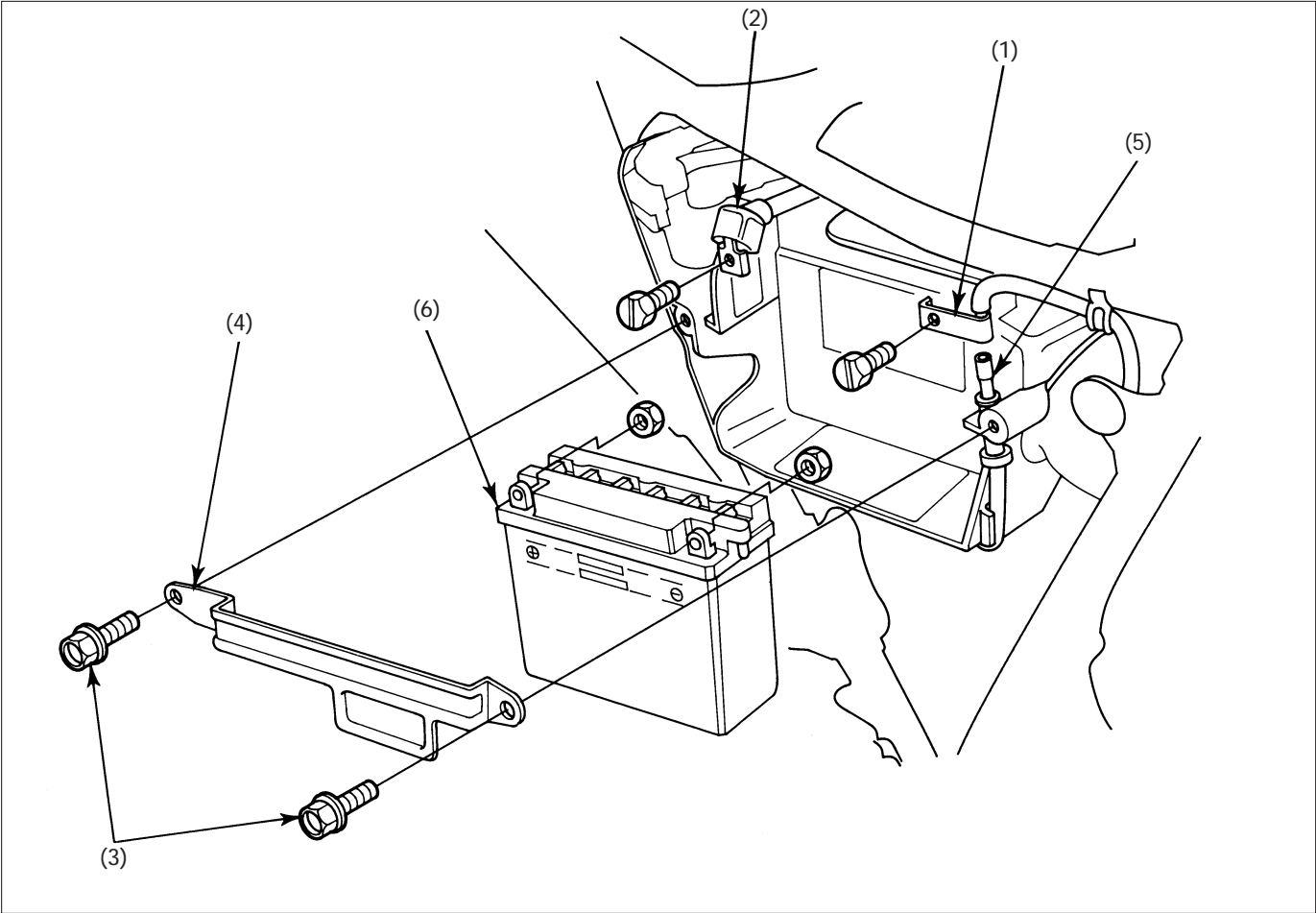
Sobrecarga na bateria

- Verifique se a voltagem da bateria foi medida no circuito de realimentação de voltagem (fio preto). Caso contrário, o problema pode ser o circuito de realimentação de voltagem interrompido.
- Verifique no circuito de realimentação de voltagem se não há alguma conexão solta no conector do regulador/retificador.

Bateria sem carga



REMOÇÃO/INSTALAÇÃO DA BATERIA



Requisitos para o serviço

- Remoção/instalação da tampa lateral direita (pág. 2-3).

DESCRIÇÃO		QTDE.	OBSERVAÇÕES
(1)	Seqüência de remoção		• Instale na seqüência inversa da remoção
(2)	Terminal negativo (-)	1	
(3)	Terminal positivo (+)	1	
(4)	Parafuso de fixação do suporte	2	
(5)	Suporte da bateria	1	
(6)	Tubo de respiro	1	
	Bateria	1	

INSPEÇÃO DO SISTEMA DE CARGA

TESTE DE FUGA DE CORRENTE

Desligue o interruptor de ignição (posição OFF) e desconecte o terminal negativo (—) da bateria.

Conecte a ponta de teste positiva (+) do amperímetro no fio terra e a ponta de teste negativa (—) do amperímetro no terminal negativo da bateria.

Verifique a fuga de corrente com o interruptor de ignição na OFF (desligado).

FUGA DE CORRENTE 1 mA máx.

NOTA

- Meça a amperagem em etapas, mudando o seletor do amperímetro da faixa de maior para menor amperagem.
- Não coloque o interruptor de ignição na posição ON durante o teste. O fusível do amperímetro pode queimar.

Se a fuga de corrente exceder o valor especificado isto indica a presença de curto circuito.

Localize o curto-circuito desacoplando os conectores um a um medindo a corrente.

TESTE DE SAÍDA DE BATERIA

NOTA

- Antes de efetuar o teste certifique-se que a bateria está com carga máxima (voltagem entre os terminais superior a 12,8 V).

Ligue e aqueça o motor.

Desligue o motor e remova a tampa lateral direita (pág. 2-3).

Conecte um multítester entre os terminais da bateria, como indica a ilustração.

NOTA

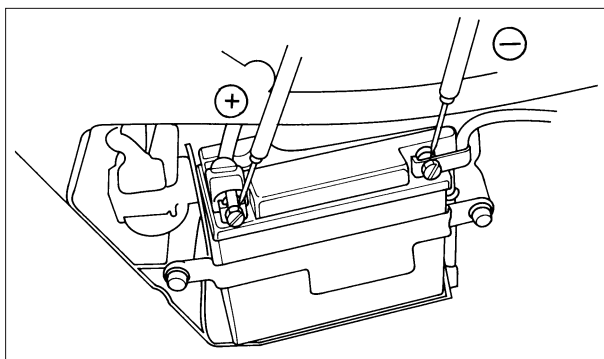
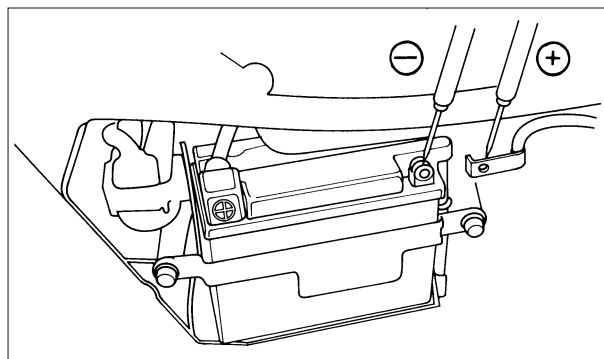
- Se as pontas de teste forem conectadas em ordem inversa, a direção do fluxo de corrente indicada durante a carga e descarga da bateria serão inversas.
- Use um voltímetro que registre fluxo de corrente positivo e negativo e um amperímetro que registre a amperagem somente em uma direção.

ATENÇÃO

- Tenha cuidado para não provocar curto-circuito entre as pontas de teste.

Ligue o motor e acelere lentamente. A voltagem deve permanecer entre os valores especificados.

VOLTAGEM: 13,5-15,5V / 5.000rpm



REGULADOR/RETIFICADOR

INSPEÇÃO NA FIAÇÃO

Remova as tampas laterais e o assento.
Desacople os conectores do regulador/retificador (3P - BRANCO, 4P BRANCO).

Verifique se os terminais do conector estão soltos ou oxidados.

Meça a resistência e a voltagem entre os terminais do conector no lado da fiação.

ITEM	TERMINAIS	ESPECIFICAÇÃO
Linha de carga da bateria	VERMELHO/BRANCO (+) e TERRA (-)	*Deve registrar voltagem da bateria
Linha de realimentação	PRETO (+) E TERRA (-)	*Deve existir continuidade
Bobina de carga do alternador	AMARELO E AMARELO	Resistência: 0,1-1,0 Ω (20°C, 68°F)

* Interruptor de ignição na posição ON

INSPEÇÃO DO REGULADOR/RETIFICADOR

Remova o regulador/retificador (pág. 5-2).

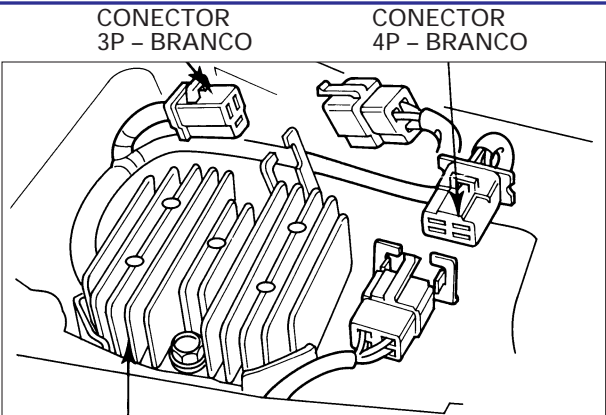
Inspeção o regulador/retificador medindo a resistência entre os terminais.

Substitua o regulador/retificador se qualquer um dos valores encontrados estiver em desacordo com as especificações.

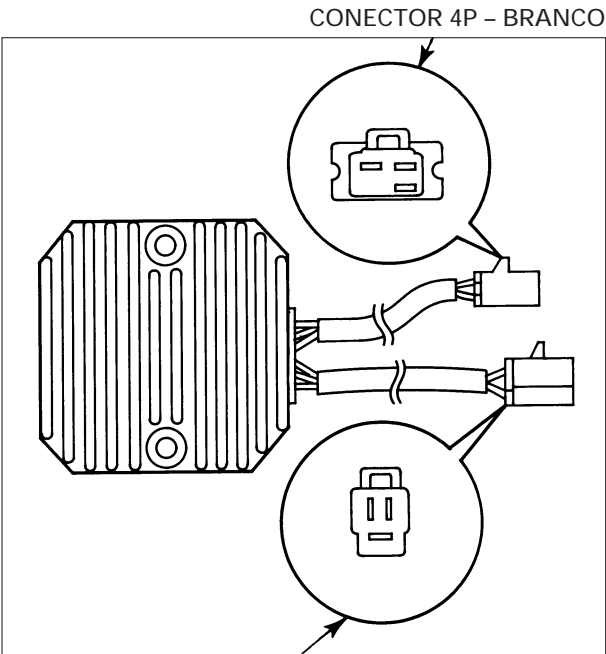
NOTA

- Os valores da resistência não serão corretos caso as pontas de teste sejam tocadas com os dedos.
 - Multítester especificado: 07308-0020000BR.
 - Escala de medição: Ω
 - Uma bateria velha instalada no multítester pode provocar leituras incorretas.

Verifique a bateria se as leituras do multítester forem incorretas.



REGULADOR/RETIFICADOR



CONECTOR 3P - BRANCO

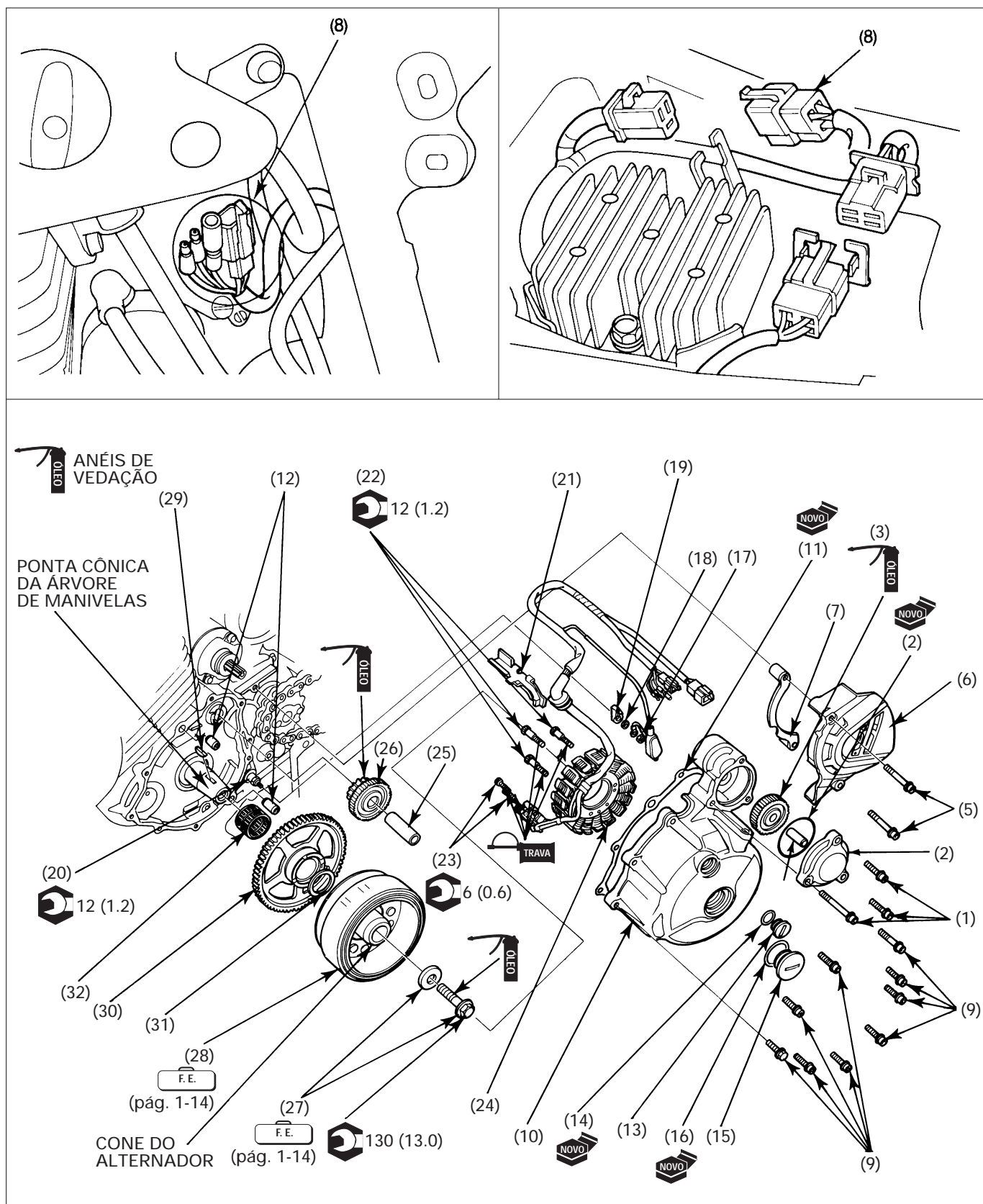
UNIDADE: Ω

Ponta de teste + / Ponta de teste -	PRETO	VERMELHO/BRANCO	AMARELO	AMARELO	AMARELO	VERDE
PRETO		20 k – 100 k	15 k – 80 k	15 k – 80 k	15 k – 80 k	10 k – 50 k
VERMELHO/BRANCO	∞		∞	∞	∞	∞
AMARELO	∞	500 – 0 k		∞	∞	∞
AMARELO	∞	500-10 k	∞		∞	∞
AMARELO	∞	500-10 k	∞	∞		∞
VERDE	1 k – 20 k	1 k – 20 k	500 – 10 k	500 – 10 k	500 – 10 k	

NOTAS

[illegible]

REMOÇÃO/INSTALAÇÃO DO ALTERNADOR



Requisitos para o serviço

- Remoção/Instalação do assento (pág. 2-3).

DESCRIÇÃO		QTDE.	OBSERVAÇÕES
	Seqüência de remoção		• Instale na seqüência inversa da remoção NOTA: • Limpe os resíduos de óleo das extremidades cônicas da árvore de manivelas e do rotor do alternador.
(1)	Parafuso Allen flange, 6 x 25/6 x 60	2/1	
(2)	Tampa da engrenagem da partida/Anel de vedação	1/1	
(3)	Engrenagem da partida	1	
(4)	Eixo da engrenagem da partida	1	
(5)	Parafuso flange, 6 x 35/6 x 40	1/1	
(6)	Tampa traseira esquerda do motor	1	
(7)	Guia da corrente de transmissão	1	
(8)	Conector do alternador	5	
(9)	Parafuso da tampa lateral esquerda do motor	9	
(10)	Tampa lateral esquerda do motor	1	
(11)	Junta	1	
(12)	Pino-guia, 10 x 16	2	
(13)	Tampa de verificação do ponto de ignição		
(14)	Anel de vedação	1	
(15)	Tampa da árvore de manivelas	1	
(16)	Anel de vedação	1	
(17)	Porca	1	
(18)	Arruela	1	
(19)	Suporte do interruptor do ponto morto	1	
(20)	Interruptor do ponto morto	1	
(21)	Presilha da fiação	1	
(22)	Parafuso do estator	3	
(23)	Parafuso do gerador de pulsos	2	
(24)	Conjunto do estator/gerador de pulsos	1	
(25)	Eixo da engrenagem redutora da partida	1	
(26)	Engrenagem redutora da partida	1	
(27)	Parafuso/arruela do rotor do alternador	1/1	
(28)	Rotor do alternador	1	
(29)	Chaveta	1	
(30)	Engrenagem de partida	1	
(31)	Arruela	1	
(32)	Rolamento de agulhas	1	

This image shows a full page of white paper with horizontal blue or grey ruling lines. The lines are evenly spaced and run across the width of the page. At the top center, there is a title "NOTAS" written in a bold, black, sans-serif font.

NOTAS

COMO USAR ESTE MANUAL

Este manual descreve as características técnicas e os procedimentos de serviço para a motocicleta

HONDA NX350 SAHARA.

Estão incluídos neste manual os procedimentos de serviço específicos para esta motocicleta.

Os procedimentos de serviço comuns às outras motocicletas HONDA são descritos no MANUAL DE SERVIÇOS BÁSICOS.

Este manual de serviços específico deve ser usado sempre em conjunto com o MANUAL DE SERVIÇOS BÁSICOS, de modo a proporcionar informações de serviço completas.

Os capítulos 1 a 3 referem-se à motocicleta em geral. O capítulo 2 ilustra os procedimentos de remoção e instalação de componentes, necessários para a execução dos serviços descritos nos capítulos seguintes. Os capítulos 4 a 19 referem-se à componentes da motocicleta agrupados de acordo com sua localização.

Identifique o capítulo que você pretende consultar nesta página (ÍNDICE GERAL). Na primeira página do capítulo encontra-se um índice específico.

Os procedimentos de serviço são descritos principalmente através de ilustrações. Consulte na página seguinte, em detalhes, o modo correto de usar este manual.

Caso não consiga localizar a origem de algum defeito, consulte o capítulo 20, "DIAGNOSE DE DEFEITOS".

Todas as informações, ilustrações e especificações incluídas nesta publicação são baseadas na informações mais recentes disponíveis sobre o produto no momento de autorizar a impressão. A MOTO HONDA DA AMAZÔNIA se reserva o direito de alterar as características do veículo, a qualquer tempo e sem aviso prévio, sem que por isso incorra em obrigações de qualquer espécie. Nenhuma parte desta publicação pode ser reproduzida sem autorização por escrito.

MOTO HONDA DA AMAZÔNIA LTDA.
Departamento de Assistência Técnica
Setor de Publicações Técnicas

ÍNDICE GERAL

	INFORMAÇÕES GERAIS	1
	AGREGADOS DO CHASSI/SISTEMA DE ESCAPAMENTO	2
	MANUTENÇÃO	3
MOTOR DE TRANSMISSÃO	SISTEMA DE LUBRIFICAÇÃO	4
	SISTEMA DE ALIMENTAÇÃO	5
	REMOÇÃO/INSTALAÇÃO DO MOTOR	6
	CABEÇOTE/VÁLVULAS	7
	CILINDRO/PISTÃO	8
	EMBREAGEM/SELETOR DE MARCHAS	9
	CARCAÇA DO MOTORÁRVORE DE MANIVELAS/BALANCEIRO	10
	TRANSMISSÃO	11
CHASSI	RODA DIANTEIRA/SUSPENSÃO/ SISTEMA DE DIREÇÃO	12
	RODA TRASEIRA/SUSPENSÃO	13
	SISTEMA DE FREIO	14
SISTEMA ELÉTRICO	BATERIA/SISTEMA DE CARGA/ ALTERNADOR	15
	SISTEMA DE IGNIÇÃO	16
	MOTOR DE PARTIDA/EMBREAGEM DA PARTIDA	17
	INTERRUPTORES/INSTRUMENTOS/ SISTEMA DE ILUMINAÇÃO	18
	DIAGRAMA ELÉTRICO	19
	DIAGNOSE DE DEFEITOS	20